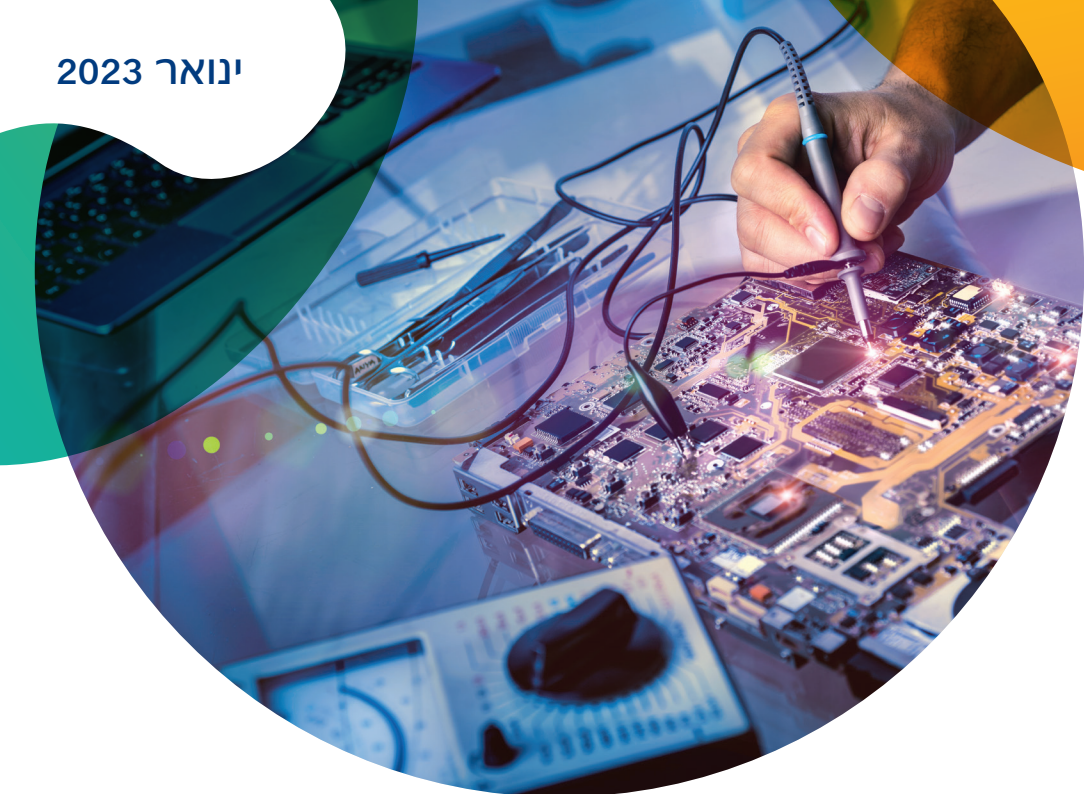


ינואר 2023



פוליסה לביטוח ציוד אלקטרוני הראל ביט



ביטוח ציוד אלקטרוני
הראל ביט - מהדורת ינואר 2023

תוכן עניינים

3	מבוא
4	חלק 1
4	פרק 1: ביטוח הרכוש
12	פרק 2: ביטוח הוצאות שיחזור נתונים ותוכנה
14	פרק 3: הוצאות תפעול נוספות
16	פרק 4: ביטוח אבדן תוצאתי
23	חלק 2 - סייגים כלליים לחבות המבטח
26	חלק 3 - תנאים כלליים

מבוא

פוליסה זו היא חוזה

בין:

הראל חברה לביטוח בע"מ (להלן: "המבטח")

לבין:

המבוטח אשר שמו נקוב ברשימה (להלן: "המבוטח")

לפיו מסכים המבטח תמורת דמי הביטוח הנקובים ברשימה ו/או במפרט (להלן: "הרשימה") לשפות את המבוטח כמפורט בסעיפי הכיסוי בכל אחד מפרקי הפוליסה וזאת בכפוף לסכומי הביטוח, גבולות אחריות המבטח, סייגי הפוליסה ותנאיה.

פוליסה זו הוצאה על ידי המבטח על סמך הצעת ביטוח ו/או כל מסמך או מידע אחר שהוגש למבטח, והמהווים בסיס וחלק בלתי נפרד מפוליסה זו.

הבהרה: הכותרות המופיעות בפוליסה זו משמשות אך ורק לצורך נוחות והפניה, ואין לראותן בשום פנים כמשפיעות בצורה כלשהי על תוכן הכתוב בקטעים ובסעיפים עצמם.

פוליסה זו מנוסחת בלשון זכר אך פונה לגברים ונשים כאחד.

חלק 1

פרק 1: ביטוח הרכוש

1. סעיף הכיסוי

המבטח ישפה את המבטח בגין החילוף, התיקון או ההקמה מחדש של הרכוש המבטח או חלק ממנו בשל מקרה ביטוח הנגרם במהלך תקופת הביטוח הנקובה ברשימה וזאת עד לסכומים הנקובים בה.

2. הגדרות - לפרק 1

2.1. הרכוש המבטח

ציוד אלקטרוני, כולל אמצעי אגירת מידע חיצוניים כמתואר ברשימה.

2.2. מקרה הביטוח

אבדן או נזק פיזי, פתאומי ובלתי צפוי, שנגרם לרכוש המבטח, וזאת מסיבה כלשהי, אשר לא הוצאה מכלל כיסוי על פי סייגי פרק זה ועל פי הסייגים הכלליים של פוליסה זו.

הרכוש המבטח מכוסה במסגרת פרק זה, בהיותו בעבודה או במנוחה או בפרוק או בעת ההעברה ממקום למקום בתחום הגבולות הטריטוריאליים וכן במהלך הקמה מחדש, אך לא לפני תום ההקמה, ההצבה וההרצה הראשונה בחצרי המבטח.

מובהר בזאת כי אחריות המבטח לא תעלה על הסכום הנמוך מבין הסכומים הבאים:

2.2.1. סכומי הביטוח המפורטים ברשימה בגין כל סעיף וסעיף בנפרד ובכל מקרה לא תעלה במצטבר, על סכום הביטוח הכללי הנקוב בה.

2.2.2. סכום הנזק בפועל שנגרם למבטח מחמת שהרכוש המבטח אבד או ניזוק.

2.3. גבולות טריטוריאליים

שטח מדינת ישראל והשטחים המוחזקים. "שטחים מוחזקים" לצורך פוליסה זו הינם שטח C וכן שטחי ישובים ישראליים ושטחי בסיסים ו/או עמדות צה"ל המצויים בשטח B.

למען הסר ספק, שטח A לא נכלל ב-"גבולות הטריטוריאליים" לצורך פוליסה זו.

על אף האמור, פוליסה זו תחול גם בתחומי האזורים כמשמעותם בחוק יישום חוזה השלום בין מדינת ישראל לבין הממלכה הירדנית ההאשמית, התשנ"ה-1995.

2.4. חצרי המבטח

חצרים המשמשים את המבטח לצורך ניהול עסקיו.

2.5. השתתפות עצמית

הסכום הנקוב ברשימה בו יישא המבטח כסכום ראשוני עקב מקרה ביטוח המכוסה על פי פרק זה.

2.6. פריצה

גניבת הרכוש המבטח מתוך המבנים בהם הוא נמצא, לאחר חדירה לחצרי המבטח, ובלבד כי החדירה או היציאה מהמבנים ו/או מהחצרים בוצעו באלימות ובכוח ונשארו סימנים המעידים על החדירה או היציאה כאמור, וכן חדירה על ידי שימוש במפתחות העסק ו/או בכרטיסים מגנטיים או אלקטרוניים שהושגו ו/או הועתקו ו/או הותאמו שלא כדין.

2.7. שוד

גניבת רכוש מבטח לאחר חדירה לתוך המבנים ו/או החצרים בהם הוא נמצא, תוך שימוש באלימות או איום באלימות כלפי המבטח ו/או מי מעובדיו/או מי מטעמו.

2.8. סיכון רעידת אדמה

רעידת אדמה, רעש אדמה, ו/או התפרצות הר געש, לרבות אש, אש תת קרקעית וצונמי אשר נגרמו על ידם. לעניין סיכון זה:

2.8.1. אבדן או נזק שארע תוך פרק זמן של 72 שעות רצופות אחרי שנרשמה לראשונה רעידת האדמה ייחשב כאירוע אחד.

2.8.2. בקרות מקרה ביטוח שנגרם על ידי סיכון זה יישא המבוטח בהשתתפות עצמית כמוגדר בתת סעיף 21.8.1 לתנאים הכלליים לפוליסה - בתוקף לכל פרקי הפוליסה.

2.9. סיכון נזק טבע

אחד או יותר מהסיכונים המפורטים להלן:

2.9.1. רוח שמהירותה מעל 30 קשר.

2.9.2. רעם.

2.9.3. גשם ושבר ענן ו/או שלג ו/או ברד בעת ירידתם ו/או קריסת גגות ו/או מבנים עקב עומס יתר מחמת הצטברות שלג ו/או ברד ו/או מי גשם.

2.9.4. נחשול: גל מים גדול שאינו צונמי.

2.9.5. שיטפון;

2.9.5.1. עליה על גדותיהם או גובהם הרגיל שלי: ים, אגם, נהר, נחל או וואדי, בריכות אגירה וסכרים.

2.9.5.2. הצטברות או זרימה, מחוץ לדרכי זרימתם הרגילות, על הקרקע או מתחת לקרקע, של מי גשמים או שלגים או ברד.

2.9.6. לעניין סיכון נזק טבע:

2.9.6.1. ייחשב כאירוע אחד כל אבדן או נזק שארע תוך פרק זמן של 72 שעות רצופות מתחילת האבדן או הנזק. למען הסר ספק מובהר בזה כי אם האירוע עצמו נמשך מעל 72 שעות ללא הפסקה ייחשב כל פרק הזמן מתחילת האירוע ועד סופו לאירוע אחד.

2.9.6.2. בקרות מקרה הביטוח שנגרם על ידי סיכון זה יישא המבוטח בהשתתפות עצמית כמוגדר בתת סעיף 21.8.2 לתנאים הכלליים לפוליסה - בתוקף לכל פרקי הפוליסה.

3. סייגים לחבות המבטח - לפרק 1

אלא אם צוין אחרת ברשימה, המבטח לא ישפה את המבוטח בגין:

3.1. סייג "פוליסה שיורית"

אבדן או נזק לרכוש המבוטח אשר נגרם במישרין או בעקיפין עקב הסיכונים ו/או ההרחבות ו/או הכיסויים, המכוסים או ניתנים לכיסוי בפוליסת "אש מורחב הראל ביט של המבטח לפי המהדורה התקפה במועד תחילת הביטוח - המוצגת באתר האינטרנט של המבטח: www.harel-ins.co.il

בין אם נרכשה פוליסה מהסוג האמור ובין אם לאו. סייג זה יהיה בתוקף אך ורק במקרה שנרשם ברשימה שפוליסה זו הינה "פוליסה שיורית".

3.2. פגמים או ליקויים קיימים

אבדן או נזק לרכוש המבוטח שנגרם, במישרין או בעקיפין, כתוצאה מפגמים או ליקויים אשר היו קיימים במועד תחילת תוקפה של פוליסה זו, אלא אם לא היו ידועים למבוטח באותו מועד.

- 3.3. נזק כתוצאה משימוש ו/או עבודה רגילה
 אבדן או נזק ישיר של בלאי, שיתוך (קורוזיה) או חלודה של כל חלק של הרכוש המבוטח, שנגרם או נבע באופן טבעי משימוש רגיל או מעבודה רגילה או שסיבתם נעוצה בהרעה הדרגתית. סייג זה מוגבל לאותו חלק שניזוק או אבד כתוצאה מגורמים אלה.
- 3.4. תיקון ליקויים תפעוליים
 כל ההוצאות הכרוכות והקשורות בתיקון ליקויים תפעוליים ו/או בהרחקתם, פרט לליקויים שנוצרו כתוצאה מאבדן או נזק אחר המכוסה תחת פוליסה זו.
- 3.5. אחזקה שוטפת
 כל ההוצאות הכרוכות והקשורות באחזקה שוטפת או תקופתית של הרכוש המבוטח, לרבות הוצאות בגין החלפת חלקים שהוחלפו במסגרת פעולות אחזקה אלה.
- 3.6. אחריות יצרן/ספק/מתקן
 אבדן או נזק לרכוש המבוטח שביגים אחראי בדין מי שייצר או סיפק אותו או ביצע בו תיקונים, בין אם אחריותו של זה נובעת מכוח החוק או מכוח חוזה או אחרת. חלק היצרן, הספק או המתקן על אחריותו, ישפה המבטח את המבטח ובלבד שהמבטח יסב למבטח את תעודת האחריות שברשותו ו/או כל זכות חוזית שיש לו כלפי היצרן, הספק או המתקן בנוגע לאבדן או הנזק הנ"ל.
- 3.7. רכוש המורכב או נישא בכלי טיס או כלי שיט
 אבדן או נזק מסיבה כלשהי לרכוש המבוטח בעת היותו מורכב או נישא בכלי טיס או בכלי שיט.
- 3.8. נזק תוצאתי
 אבדן או נזק תוצאתי מכל סוג שהוא.
- 3.9. נזק לחומרים ברי חילוף/חומרים מתכלים
 אבדן או נזק לנורות, שפופרות, סרטים, רצועות ואביזרים ברי חילוף אחרים, שמנים וכימיקלים, אלא אם נגרמו תוך כדי ועקב מקרה ביטוח מכוסה שאירע לחלקים אחרים של הרכוש המבוטח ובכל מקרה השיפוי בגינם יחושב על בסיס אורך חייו הממוצע של אותו אביזר/פריט/חומר או על פי הוראות היצרן החלות לגבי מועד החלפתו, בניכוי תקופת השימוש בו.
- 3.10. פגמים אסתטיים
 פגמים אסתטיים, אלא אם נגרמו תוך כדי ועקב מקרה ביטוח מכוסה שאירע לחלקים אחרים של הרכוש המבוטח.
- 3.11. גניבה פשוטה
 גניבה שלא תוך כדי ביצוע פריצה או שוד כהגדרתם בסעיפים 2.6 ו-2.7 להגדרות של פרק זה, או היעלמות מסיבה בלתי מוסברת, שלא ניתן לייחסה למקרה ביטוח מכוסה.

4. הרחבות - לפרק 1

הביטוח על פי פרק זה מורחב לשפות את המבטח בהתאם לאמור בהרחבות המפורטות להלן, וזאת בכפוף לכל תנאי הפוליסה וסייגיה ועד לסכום הביטוח המצוין בכל הרחבה אשר נרשם בה במפורש כי היא מוגבלת בסכום, ובכל מקרה ישפה המבטח את המבטח רק בעד תגמולי ביטוח שסכומם עולה על דמי ההשתתפות העצמית הנקובים ברשימה. מובהר בזאת כי למעט, במפורש, ההרחבות הבאות: 4.3 "הוצאות נוספות הכרחיות שהוצאו על ידי המבטח בעקבות מקרה ביטוח", 4.5 "נזק לרכוש סמוך", 4.6 "הוצאות נוספות בגין התאמת ציוד" ו-4.8 "תוספות לרכוש המבוטח", אין בשאר ההרחבות המפורטות להלן כדי לשפות

את המבוטח מעבר לסכומי הביטוח לאותו פרק ובכל מקרה לא יותר מסכומי הביטוח הנקובים ברשימה לאותה הרחבה/כיסוי (לפי העניין), אלא אם כן צוין אחרת ברשימה.

4.1 כשל תאונתי של מערכת מיזוג האוויר

הביטוח על פי פרק זה מורחב לכסות אבדן או נזק לרכוש המבוטח הנובעים מכשל תאונתי של מערכת מיזוג האוויר.

4.2 הוצאות לפינוי הריסות

הביטוח על פי פרק זה מורחב לכסות הוצאות שהוציא המבוטח עבור הריסה, ניקוי, יישור, השמדה, הרחקה ופינוי בעקבות מקרה ביטוח מכוסה.

אלא אם צוין אחרת ברשימה, אחריות המבטח לפי הרחבה זו מוגבלת לסכום השווה ל-10% מתגמולי הביטוח המגיעים למבוטח אלמלא קיומה של הרחבה זו. סכום זה הינו על בסיס נזק ראשון שאינו כפוף לתנאי 5.2 "ביטוח חסר" מהתנאים המיוחדים לפרק 1.

4.3 הוצאות נוספות הכרחיות שהוצאו על ידי המבוטח בעקבות מקרה ביטוח

הביטוח על פי פרק זה מורחב לכסות הוצאות הכרחיות מיוחדות שהוציא המבוטח בעקבות מקרה ביטוח המכוסה על פי פרק זה עבור עבודה בשעות נוספות, בשבתות ובחגים וכן עבור נסיעות בעלי מקצוע ומשלוחים אוויריים דחופים, הנחוצות להחלפתו או תיקונו של הרכוש הניזוק בהקדם האפשרי.

אלא אם צוין אחרת ברשימה, אחריות המבטח בגין הרחבה זו מוגבלת לסכום השווה ל-20% מתגמולי הביטוח המגיעים למבוטח אלמלא קיומה של הרחבה זו או 400,000 ש"ח, הנמוך מבניהם. סכום זה הינו על בסיס נזק ראשון שאינו כפוף לתנאי 5.2 "ביטוח חסר" מהתנאים המיוחדים לפרק 1.

4.4 נזק נוסף לרכוש מבוטח הנמצא בתיקון בעקבות מקרה ביטוח

אם במהלך תיקון של רכוש מבוטח עקב מקרה ביטוח, יגרם מקרה ביטוח נוסף לרכוש המבוטח הנמצא בתיקון, הביטוח על פי פוליסה זו מורחב לכסות גם מקרה ביטוח נוסף זה, אף אם התיקון מבוצע מחוץ לחצרי המבוטח.

4.5 נזק לרכוש סמוך

הביטוח על פי פרק זה מורחב לכסות אבדן או נזק פיזי, פתאומי ובלתי צפוי שאירע לרכוש אחר של המבוטח (אף אם אינו נכלל ברשימת הרכוש המבוטח) הנמצא בחצרי המבוטח בסמוך לרכוש המבוטח על פי הפוליסה, בתנאי שהנזק נגרם כתוצאה ישירה ממקרה ביטוח שאירע לרכוש המבוטח.

אלא אם צוין אחרת ברשימה, אחריות המבטח על פי הרחבה זו מוגבלת לסך של 60,000 ₪.

סכום זה הינו על בסיס נזק ראשון שאינו כפוף לתנאי 5.2 "ביטוח חסר" מהתנאים המיוחדים לפרק 1.

4.6 הוצאות נוספות בגין התאמת ציוד

הביטוח על פי פרק זה מורחב לכסות הוצאות הכרחיות שהוציא המבוטח בפועל עבור התאמת ציוד קיים שלא ניזוק ממקרה ביטוח, לרכוש המחליף את הרכוש המבוטח שניזוק. אלא אם צוין אחרת ברשימה, אחריות המבטח על פי הרחבה זו מוגבלת לסך של 160,000 ש"ח. סכום זה הינו על בסיס נזק ראשון שאינו כפוף לתנאי 5.2 "ביטוח חסר" מהתנאים המיוחדים לפרק 1.

4.7. חלקים שיצאו מכלל שימוש

הביטוח על פי פרק זה מורחב לכסות את עלותם של חלקי חילוף שלא ניזוקו בעקבות מקרה ביטוח מכוסה, אך אינם מתאימים לציוד שהחליף את הרכוש המבוטח שניזוק ולא ניתן להתאימם אליו.

אלא אם צוין אחרת ברשימה, אחריות המבטח על פי הרחבה זו מוגבלת לסך של 160,000 ש"ח.

סכום זה הינו על בסיס נזק ראשון שאינו כפוף לתנאי 5.2 "ביטוח חסר" מהתנאים המיוחדים לפרק 1.

4.8. תוספות לרכוש המבוטח

בנוסף לסכומי הביטוח המפורטים בפרק 1 לרשימה, המבטח ישפה את המבוטח בגין סכומים נוספים שנוספו במהלך תקופת הביטוח, שמקורם בשינויים, הרחבות או תוספות פיזיות לרכוש המבוטח וכן בהיטלים ומיסים נוספים שהוטלו על ידי הרשויות המוסמכות על הרכוש כאמור ו/או עליות בערך הרכוש כתוצאה משינויים בלתי צפויים.

אלא אם צוין אחרת ברשימה, אחריות המבטח לפי הרחבה זו מוגבלת עד לסכום השווה ל-10% מסכום הביטוח המפורט ליד כל סעיף וסעיף המצוין בפרק 1 ברשימה. המבוטח מתחייב לדווח על שינויים אלה בהקדם האפשרי ובכל מקרה לא יאוחר מ-60 יום מיום הגידול בפועל ולשלם בהתאם את דמי הביטוח הנוספים היחסיים המגיעים מהיום בו חלה ההגדלה.

4.9. הוצאות להתאמת תוכנה

הביטוח על פי פרק זה מורחב לשפות את המבוטח עבור הוצאות לשם התאמה או החלפה של תוכנה שהינם הכרחיים עקב החלפת הרכוש שניזוק, בהתאם למצוין בסעיף 5.3.2 "אבדן מוחלט" לתנאים המיוחדים לפרק 1.

אלא אם צוין אחרת ברשימה, אחריות המבטח על פי הרחבה זו מוגבלת לסך של 80,000 ש"ח.

סכום זה הינו על בסיס נזק ראשון שאינו כפוף לתנאי 5.2 "ביטוח חסר" לתנאים המיוחדים לפרק 1.

4.10. השבת סכום ביטוח לקדמותו לאחר קרות מקרה ביטוח

בהמשך לאמור בסעיף 21.14 לתנאים הכלליים (חלק 3 של פוליסה זו): "הקטנת סכומי הביטוח לאחר קרות מקרה ביטוח" על פי בקשת המבוטח שתועבר למבטח, לאחר קרות מקרה ביטוח יושב סכום הביטוח או גבול האחריות (לפי העניין) לקדמותו החל מיום חילופו או תיקונו של הרכוש שאבד או ניזוק (במקרה בו מדובר על סכום ביטוח), או מיום הנזק (במקרה בו מדובר על השבת גבול האחריות).

ההשבה כאמור הינה בתמורה לדמי ביטוח נוספים יחסיים עד לתום תקופת הביטוח. אם צוין ברשימה גבול אחריות כללי של המבטח לתקופת הביטוח (Loss Limit) לא תהיה הרחבה זו בתוקף.

5. תנאים מיוחדים - לפרק 1

5.1. הבסיס לקביעת סכום הביטוח

סכום הביטוח של הרכוש המבוטח בפרק זה יקבע על פי עלות החלפת הרכוש המבוטח ברכוש חדש אחר הדומה בביצועיו ותפוקתו ככל האפשר לרכוש המבוטח שאבד כפי שהיה במצבו כחדש ועלות זו כוללת דמי הובלה, הוצאות הקמה והיטלים אם יחולו ואינם ברי החזרה.

היה ובעת תחילת תקופת הביטוח, סכום הביטוח הנקוב ברשימה נמוך מ-90% מעלות ההחלפה של הרכוש המבוטח ברכוש חדש, כפי שנקבע בתנאי 5.1: "הבסיס לקביעת סכום הביטוח" לעיל, תפחת חבות המבטח בשיעור יחסי שהוא יחס בין הסכום הנקוב ברשימה לבין 90% מעלות ההחלפה כנ"ל.

סעיף זה חל על כל פריט מפריטי הרכוש המבוטח בנפרד

הוראות סעיף זה לא יחולו לגבי סכומי ביטוח של פריטי רכוש המבוטחים לפי פרק זה, אשר נקבעו במועד עריכת הביטוח או בסמוך לפני חידושו על ידי מעריך מוסמך המוסכם על המבוטח והמבטח גם יחד.

5.3. חישוב השיפוי

5.3.1. נזק הניתן לתיקון

בקרות מקרה ביטוח לפריט מפריטי הרכוש המבוטח אשר ניתן לתיקון, ישלם המבטח את כל ההוצאות ההכרחיות הדרושות כדי להחזיר את הפריט הניזוק למצב פעולה, כפי שהיה מיד לפני קרות מקרה הביטוח, ללא ניכוי עבור פחת או שימוש, בניכוי ניצולת. כן ישלם המבטח את הוצאות הפירוק וההקמה מחדש, שהוצאו לשם ביצוע התיקונים, וכן את דמי ההובלה הרגילים לבית המלאכה והיטלים, אם יחולו כאלה ואינם ברי החזרה. אם התיקונים יבוצעו בבית מלאכה שבבעלות המבוטח, ישלם המבטח את עלות החומרים ושכר העבודה שהוצאו לשם ביצוע התיקונים בתוספת שיעור סביר משכר העבודה, לכיסוי ההוצאות הכלליות.

אלא אם צוין אחרת ברשימה, למען הסר ספק, מובהר בזאת כי המבטח לא ישלם עבור:

5.3.1.1. עלויות של תוספות, שיפורים, שינויים או שיפוצים כלליים, אשר יבוצעו בעת ביצוע התיקונים המכוסים על פי הפוליסה, אלא אם היו הכרחיים לביצוע התיקונים.

5.3.1.2. עלויות של תיקונים ארעיים כלשהם, אלא אם הם מהווים חלק מעלות התיקונים הסופיים המכוסים על פי הפוליסה.

5.3.2. אבדן מוחלט

בקרות אבדן מוחלט (כמוגדר להלן) לפריט מפריטי הרכוש המבוטח, ישלם המבטח את עלות ההחלפה בפועל של הפריט שניזוק בפריט חדש אחר מאותו סוג ובעל אותו כושר תפוקה, כשעלות זו כוללת דמי הובלה, הוצאות הקמה והיטלים, אם יחולו ואינם ברי החזרה, בניכוי ניצולת. היה ולא ניתן להשיג פריט חדש כאמור, אזי תוגבל אחריות המבטח לעלות ההחלפה של פריט חדש, הדומה, ככל הניתן, בביצועיו ובתפוקתו ככל האפשר לפריט שאבד, כפי שהיה במצבו כחדש ולא נופל ממנו.

אבדן מוחלט של פריט מפריטי הרכוש המבוטח ייחשב:

5.3.2.1. מקרה ביטוח שנגרם לפריט מפריטי הרכוש המבוטח אשר עלות תיקונו, בהתאם למפורט בסעיף 5.3.1 לעיל, עולה או שווה לעלות ההחלפה של הפריט בהתאם למפורט בסעיף זה.

5.3.2.2. מקרה ביטוח שנגרם לפריט מפריטי הרכוש המבוטח אשר כתוצאה ממנו הפריט הושמד כליל או ניזוק במידה שאי אפשר לתקנו.

מובהר בזאת כי בכל מקרה לא יעלו תגמולי הביטוח המשולמים לפי סעיף זה על סכום הביטוח הנקוב ברשימה לאותו פריט שנקבע לגביו אבדן מוחלט.

5.4. מקדמות ותגמולי ביטוח

5.4.1. בקרות מקרה ביטוח, היא המבוטח זכאי לקבל מן המבטח מקדמה או התחייבות כספית שתאפשר לו לקבל שירות לתיקון הנזק, וזאת על חשבון הכספים שיגיעו לו מהמבטח לפי תנאי פוליסה זו.

מקדמה כזו תנוכה מסכום תגמולי הביטוח הסופיים שישולמו למבוטח, כאשר חישוב ערך המקדמה מסכום תגמולי הביטוח הסופיים יעשה על בסיס ערכה הצמוד ביום תשלום תגמולי הביטוח הסופיים.

5.4.2. המבטח ימנה שמאי, על חשבוננו, לבדיקה וטיפול בנזקי המבוטח.

5.4.3. בכפוף לאמור בסעיף 5.4.1 לעיל, המבטח מקבל על עצמו, במקרה שהנזק מכוסה ללא ספק, ותוך זיקה לעניין ביטוח חסר, לשלם למבוטח מקדמות בשיעורים כדלקמן:

5.4.3.1. שבועיים לאחר קבלת חוות הדעת הראשונית מאת השמאי המטפל בבדיקת הנזק - ישלם המבטח מקדמה בשיעור של 30% מסכום אומדן הנזק המכוסה, כמפורט בחוות הדעת הנ"ל.

5.4.3.2. כעבור 21 יום מהתשלום הראשון, ישלם המבטח תשלום נוסף בשיעור 20% (דהיינו, עד לסכום השווה ל-50% מסכום אומדן הנזק המכוסה, כמפורט בחוות הדעת הנ"ל).

5.4.3.3. במקרה שיתברר כי ישנם שינויים מהותיים לגבי אומדן הנזק כפי שהוערך בחוות הדעת הראשונית שעל פיה שולמו המקדמות, לבין אומדן הנזק כפי שהוערך בחוות דעת מאוחרת - אזי יושלם תשלום המקדמות לפי אותם השיעורים בהתאם לאומדן הנזק העדכני.

5.4.3.4. במקרה שיתברר שהמקדמה/ות עולה/ות על סכום תגמולי הביטוח הסופיים שיגיעו למבוטח, יחזיר המבוטח את ההפרש בתוספת הפרשי הצמדה כמשמעותם בחוק פסיקת ריבית והצמדה, תשכ"א-1961 וכן ריבית צמודה בשיעור שנקבע לפי סעיף 1 לחוק האמור לעניין ההגדרה "הפרשי הצמדה וריבית".

5.4.4. תגמולי ביטוח שאינם שניים במחלוקת ישולמו תוך 30 יום מהיום שנמסרה למבטח תביעה בכתב לתשלום תגמולי ביטוח, והם ניתנים לתביעה בנפרד מיתר התגמולים.

5.5. זכויות המבטח לניצולת

5.5.1. בקרות אבדן או נזק לרכוש המבוטח על ידי פוליסה זו, רשאי המבטח:

5.5.1.1. להיכנס לבניין או לחצרים בהם קרה האבדן או הנזק.

5.5.1.2. לקבל לידייו את ניצולת הרכוש של המבוטח שלגביו תובע המבוטח תגמולי ביטוח.

5.5.1.3. להחזיק בחזקתו כל רכוש כזה, לבדוק אותו, למיין, לסדרו, להעבירו או לטפל בו בדרך אחרת, לכל מטרה סבירה ובצורה סבירה כלשהי.

5.5.1.4. למכור ניצולת לצד שלישי בעקבות אבדן או נזק כנ"ל, וזאת רק לאחר שלמבוטח תוענק זכות ראשונה לרכשה במחיר שהוצע על ידי הצד השלישי.

5.5.2. אם המבוטח או כל אדם אחר הפועל בשמו לא ימלא את דרישות המבטח או יפריע או ימנע את המבטח משימוש בסמכויותיו הניתנות בזה, תקטן חבותו של המבטח בהתאם.

5.5.3. המבטח לא יהיה רשאי בשום אופן לנטוש רכוש כלשהו, אשר ניזוק עקב מקרה ביטוח מכוסה. ניצול זכויותיו של המבטח על פי תנאי זה לא יפגע בניהול עסקיו של המבטח או במוניטין שלו.

5.6. סעיף שומה

אם סכום האבדן או הנזק אינו עולה על 20% מסכום הביטוח הכללי, יסתפק המבטח, לעניין תנאי 5.2 "ביטוח חסר", בהצהרתו של המבטח בדבר ערכו של הרכוש שלא אבד או ניזוק.

5.7. ביטוח עודף

אם יתברר שסכום הביטוח של אחד מסעיפי הרכוש המבטח בפרק זה כמפורט ברשימה נמצא בביטוח יתר, יוכל המבטח, במשך כל תקופת הביטוח, להעביר את עודף סכום הביטוח לסעיף אחר אם ימצא בביטוח חסר, ובלבד שסכום ההעברה לא יעלה על 20% מהסעיף שנתון בביטוח חסר ואם המיון לסעיף שבביטוח חסר יהיה גבוה מהמיון לסעיף שבביטוח עודף, ישלם המבטח דמי ביטוח נוספים בהתאם.

5.8. מס ערך מוסף

היה והמבטח רשאי לקזז מס ערך מוסף (להלן: מע"מ) אזי לא יכללו סכומי הביטוח והשיפוי בגינם מע"מ, אך אם המבטח אינו רשאי לקזז מע"מ מכל סיבה שהיא, בגין הרכוש כולו או חלקו, אזי יכללו סכומי הביטוח והשיפוי בגינם גם מע"מ.

פרק 2: ביטוח הוצאות שיחזור נתונים ותוכנה

פרק זה יחול רק אם צוין ברשימה כי הינו בתוקף באופן מפורש לגבי כל כיסוי וכיסוי

6. סעיף הכיסוי

6.1. הכיסוי הבסיסי בפרק זה:

הוצאות שיחזור נתונים ותוכנה עקב נזק פיזי לחומרה - המבטח ישפה את המבוטח עבור הוצאות שיחזור הנתונים והתוכנה האגורים ברכוש המבוטח במסגרת פרק 1 של פוליסה זו, אשר אבדו או ניזוקו במהלך תקופת הביטוח עקב מקרה ביטוח המכוסה במסגרת פרק 1 הנ"ל.

6.2. כיסוי אופציונלי (בתוקף רק אם צוין במפורש כי כיסוי זה בתוקף):

כיסוי "הוצאות שיחזור נתונים מורחב" ללא נזק פיזי לחומרה (Comprehensive Software Cover) - **אם צוין ברשימה שכיסוי זה בתוקף** כאמור, בנוסף לכיסוי הבסיסי הנ"ל, ישפה המבטח את המבוטח גם עבור הוצאות שיחזור הנתונים והתוכנה האגורים ברכוש המבוטח במסגרת פרק 1 של פוליסה זו, אשר אבדו או ניזוקו במהלך תקופת הביטוח מהסיבות המנויות להלן:

- 6.2.1. ליקוי תקשורת.
- 6.2.2. תופעות אלקטרוסטטיות ו/או אלקטרומגנטיות, נזק מברק.
- 6.2.3. כשל או אי סדירות באספקת החשמל כולל שינויי מתח.
- 6.2.4. התקנה או יישום לקוי של תוכנות.
- 6.2.5. נזק מכוון על ידי צד ג' כולל באמצעות חדירה כלשהי לתוכנה.
- 6.2.6. וירוסים מכל סוג.
- 6.2.7. הפעלה לקויה.

7. תנאים מיוחדים - לפרק 2

7.1. הבסיס לקביעת סכום הביטוח

סכום הביטוח הנקוב ברשימה נקבע על בסיס נזק ראשון שאינו כפוף לביטוח חסר, יהווה את גבול אחריות המבטח ויתייחס לסה"כ ההוצאות המירביות הדרושות לשיחזור הנתונים והתוכנות האגורים כאמור בסעיפים 6.1 ו-6.2 (ככל שצוין לגביו כי הינו **בתוקף**) - לעיל.

7.2. השתתפות עצמית

הסכום הנקוב ברשימה בו יישא המבוטח כסכום ראשוני עקב מקרה ביטוח המכוסה על פי פרק זה.

7.3. בסיס השיפוי

המבטח ישפה את המבוטח במסגרת סכום הביטוח ובניכוי השתתפות העצמית עבור ההוצאות בפועל לשיחזור הנתונים שאבדו או ניזוקו, **ובלבד ששחזור כזה יבוצע בפועל תוך 12 חודשים מיום קרות מקרה הביטוח המכוסה במסגרת פרק 1 או בתוך תקופה ארוכה יותר, שהמבטח הסכים עליה במפורש בכתב.**

8. הגדרות - לפרק 2

8.1. נתונים ותוכנות:

נתונים הם מידע הניתן לקריאה באמצעות מיכון מתאים ואשר נאגרים מחוץ לזיכרון הפנימי (יחידת העיבוד המרכזית - CPU) וכוללים:
נתוני מאגר המידע.
תוכנות מערכת (System) ומערכת ההפעלה.
תוכנות סטנדרטיות וחבילות תוכנה מסדרות ייצור שוטפות.
תוכנות משתמש מתכנות עצמי.

8.2. מסמכי מקור (Source Documents):

מסמכים הכוללים כל סוג של מסמכים מקוריים אשר מהווים את הבסיס להזנת הנתונים למחשב, הם כוללים אך אינם מוגבלים לחשבוניות, הזמנות, קבלות, רשימת תוכנות, רשימות נתונים וכיו"ב.

8.3. תוכנות בלתי חוקיות:

תוכנות הנמצאות בשימוש ללא רכישת רישוי כדן ו/או בניגוד למותר על פי הרישיון ו/או תוכנות גנובות או מועתקות.

8.4. שיחזור נתונים ותוכנות:

שיחזור נתונים מתוך מערכות הגיבוי, או, לכל היותר, התקנת תכנות מקור והזנה ידנית של נתונים מתוך מסמכי מקור.

9. סייגים לחבות המבטח - לפרק 2

אלא אם צוין אחרת ברשימה, המבטח לא ישפה את המבוטח בגין:

9.1. שיחזור של נתונים שאבדו או ניזוקו עקב שימוש בתוכנה שטרם הסתיימה כתיבתה וטרם בוצעה העברה מסודרת שלה לייצור (תוכנת Beta) או מיישום ו/או שימוש בתוכנות שטרם שווקו.

9.2. שחזור של נתונים מתוכנות בלתי חוקיות.

9.3. שחזור של נתונים או תוכנות שאבדו או ניזוקו עקב טיפול לא הולם באמצעי אגירת הנתונים או אחסנה לא מתאימה שלהם.

9.4. עלויות נוספות עקב שינוי או שיפור מכל סוג שהוא שנעשה בנתונים או באמצעי האגירה שלהם, לאחר קרות הנזק.

9.5. הוצאות ניקוי תוכנות משגיאות.

9.6. הוצאות עבור תיקון נתונים אשר הוזנו ידנית באופן שגוי.

9.7. הוצאות שחזור של אותם הנתונים או התוכנות אשר לא הוחזקו בגינם לפחות 2 "דורות" מלאים של גיבוי שבועי וחודשי לנתונים ותוכנה, דהיינו: העתקי גיבוי של אחת לשבוע ואחת לשבועיים לכל תאריך נתון, העתקי גיבוי של אחת לחודש ואחת לחודשיים לכל תאריך נתון.

9.8. שחזור נתונים או תוכנות שהיה נמנע על ידי הפעלת תוכנות אנטי וירוס עדכניות ו/או על ידי עדכון מערכת הפעלה.

9.9. שחזור נתונים או תוכנות עקב אבדן או נזק שהיה נמנע על ידי הפעלת מערכת אל פסק (UPS).

פרק 3: הוצאות תפעול נוספות

פרק זה יחול רק אם צוין ברשימה כי הינו בתוקף

10. סעיף הכיסוי

המבטח ישפה את המבוטח עבור הוצאות התפעול הנוספות שהוצאו בפועל במהלך תקופת השיפוי המצוינת בפרק 3 ברשימה, אשר נבעו משימוש באמצעים חלופיים, כתוצאה ממקרה ביטוח המכוסה במסגרת פרק 1 של פוליסה זו. סכום השיפוי היומי על פי פרק זה, לא יעלה על סכום השיפוי היומי הנקוב בפרק 3 ברשימה. סך כל השיפוי לכל תקופת הביטוח לא יעלה על סכום הביטוח הנקוב בפרק 3 ברשימה.

11. תנאים מיוחדים - לפרק 3

11.1. הבסיס לקביעת סכום הביטוח

סכום הביטוח יקבע על פי ההוצאות השנתיות הנוספות הנחוצות להפעלת האמצעים החלופיים בעלי ביצועים דומים לרכוש המבוטח במסגרת פרק 1 של פוליסה זו. סכום הביטוח מחושב על פי סך ההוצאות הנוספות הנחוצות להפעלת אמצעים חלופיים במשך יום אחד, מוכפלת במספר הימים בהם מופעל הרכוש המבוטח אותם הם מחליפים, במשך שנה.

11.2. תקופת השיפוי

התקופה בה מושבת הרכוש המבוטח במסגרת פרק 1 של פוליסה זו או חלק ממנו, והמתחילה במועד תחילת השימוש באמצעים החלופיים ומסתיימת בתום תקופת השיפוי הנקובה בפרק 3 ברשימה או במועד סיום התיקון או ההחלפה של הרכוש המבוטח במסגרת פרק 1, המוקדם ביניהם.

11.3. חישוב השיפוי

בכל תביעה המכוסה במסגרת פרק זה, ישלם המבטח לגבי כל יום מתקופת השיפוי הנקובה בפרק 3 ברשימה, את ההוצאות היומיות הנוספות שנשא בהן המבוטח בפועל או את סכום הביטוח היומי, הנקוב בפרק 3 לרשימה, הנמוך ביניהם.

לחילופין, אם צוין במפורש ברשימה, כי סכום השיפוי לפי פרק 3 של פוליסה זו הינו על בסיס נזק ראשון שאינו כפוף לביטוח חסר, אזי ישולמו תגמולי הביטוח בהתאם לסך ההוצאות בפועל עד לגובה סכום השיפוי הנקוב ברשימה על בסיס נזק ראשון ולא לפי תקופת השיפוי.

11.4. השתתפות עצמית

בכל תביעה המכוסה על פי פרק זה יישא המבוטח בסכום ההוצאות בפועל שהוצאו במספר ימי ההשתתפות העצמית הראשונים, הנקובים ברשימה, מתוך תקופת השיפוי.

11.5. ביטוח חסר

היה וביום קרות מקרה הביטוח, סכום הביטוח הנקוב בפרק 3 ברשימה נמוך מעלות ההוצאות הנוספות הנחוצות בפועל להפעלת האמצעים החלופיים כמפורט בסעיף 11.1 "הבסיס לקביעת סכום הביטוח" לעיל, תקטן חבות המבטח כיחס שבין הסכום הנקוב בפרק 3 ברשימה לבין העלות הנ"ל. סעיף זה לא יחול אם נקבע לגבי פרק זה כי הינו על בסיס נזק ראשון שאינו כפוף לביטוח חסר, בהתאם לאמור בסעיף 11.3 לעיל.

12. סייגים לחבות המבטח - לפרק 3

אלא אם צוין אחרת ברשימה, המבטח לא ישפה את המבוטח בגין הוצאות תפעול נוספות הנובעות מ-

12.1. הגבלות כלשהן שהוטלו על ידי רשות ציבורית או ממשלתית כלשהי.

12.2. שינויים או עיכובים התלויים ברשות ציבורית או ממשלתית כלשהי.

12.3. שינויים, שיפורים או שיפוצים כלליים אשר יבוצעו בעת ביצוע התיקונים המכוסים במסגרת פרק 1 של פוליסה זו, אלא אם היו הכרחיים לביצוע התיקונים.

פרק 4: ביטוח אבדן תוצאתי

פרק זה יחול רק אם צוין ברשימה כי הינו בתוקף

13. סעיף הכיסוי

המבטח ישפה את המבוטח, בכפוף לתנאים, לסייגים ולסכומי הביטוח המפורטים להלן, בגין הפסד כספי בפועל שייגרם במהלך תקופת השיפוי, כתוצאה ממקרה ביטוח מכוסה שארע על פי פרק 1 לעיל, במהלך תקופת הביטוח הנקובה ברשימה.

14. הגדרות - לפרק 4

14.1. סכום הביטוח

סכום הביטוח הבסיסי של פרק זה הוא הרווח הגולמי השנתי של העסק, כולל שכר עבודה. אם תקופת השיפוי קצרה משנה, על סכום הביטוח לשקף את הרווח הגולמי השנתי המלא. היה ותקופת השיפוי ארוכה משנה, על סכום הביטוח לשקף את הרווח הגולמי של מלוא תקופת השיפוי. אם הרווח הגולמי ושכר העבודה יבוטחו כסעיפים נפרדים תחול הוראה זו על כל פריט בנפרד.

14.2. רווח גולמי

הסכום המתקבל מסך כל מחזור הכנסות עסקו של המבוטח, בתוספת מלאי הסגירה ובניכוי סכום הוצאות העיבוד (הבלתי מבוטחות) המפורטות ברשימה, בניכוי מלאי פתיחה.

14.3. שכר עבודה

סך כל התמורה המשתלמת לכל עובדיו השכירים של המבוטח, לרבות ההוצאות הסוציאליות, למעט עובדים ששכרם נכלל בהוצאות הנהלה וכלליות.

14.4. הוצאות הכנת תביעה

ההוצאות הנחוצות עבור שכרם של רואי חשבון, מומחים ויועצים אחרים המכינים ומגישים את הנתונים הנדרשים להגשת תביעה בגין מקרה ביטוח על פי פרק זה, למעט שכר טרחה ו/או עלויות בגין:

14.4.1. עורכי דין ושמאים המועסקים על ידי המבוטח בתביעה מול המבטח.

14.4.2. יועצים המספקים שרותי יעוץ בנושאי כיסוי ביטוחי או ניהול משא ומתן על התביעה מול המבטח.

14.5. מחזור

כספים ששולמו למבוטח או עומדים לתשלום, עבור טובין אשר נמכרו או סופקו ו/או עבור שירותים שניתנו במהלך עסקו של המבוטח.

14.6. תקופת השיפוי

התקופה שבה נפגעו תוצאות עסקו של המבוטח עקב מקרה הביטוח, ואשר מתחילה ביום קרות מקרה הביטוח על פי פרק 1 לפוליסה זו, ומסתיימת לא יאוחר מאשר בתום אותה תקופה הנקובה ברשימה כתקופת השיפוי.

14.7. צמצום במחזור

הסכום שבו קטן המחזור בפועל במשך תקופת השיפוי מהמחזור התקני.

היחס שבין הרווח הגולמי למחזור בשנת הכספים שקדמה למועד קרות מקרה הביטוח.	שיעור הרווח הגולמי
היחס שבין שכר העבודה למחזור בשנת הכספים שקדמה למועד קרות מקרה הביטוח.	שיעור שכר העבודה
המחזור במשך 12 החודשים שקדמו לתאריך קרות מקרה הביטוח.	המחזור השנתי
המחזור באותה תקופה המקבילה לתקופת השיפוי, בתוך 12 החודשים שקדמו למועד קרות מקרה הביטוח, מותאם יחסית במידה ותקופת השיפוי עולה על 12 חודשים.	מחזור תקני
אשר עליו תעשינה אותן התאמות הדרושות בהתאם למגמת התפתחות העסק, ובהתאם לשינויים בעסק והנסיבות האחרות המשפיעות על העסק אלמלא קרה מקרה הביטוח, או עלולים היו להשפיע על העסק אלמלא קרה מקרה הביטוח, כך שהסכומים המותאמים ייצגו במידה הסבירה האפשרית את התוצאות שהיו מושגות בתקופה היחסית אלמלא קרות מקרה הביטוח.	

15. מקרה הביטוח

הפרעה או הפסקה במהלך עסקו של המבוטח, שנגרמו כתוצאה ממקרה ביטוח המכוסה בפרק 1, שאירע במהלך תקופת הביטוח הנקובה ברשימה ואשר אינו מוחרג על פי סייגי הפוליסה.

16. היקף הכיסוי

16.1. רווח גולמי

הביטוח על פי פרק זה מוגבל לאבדן רווח גולמי עקב צמצום המחזור וכן הגדלת הוצאות התפעול, כאשר תגמולי הביטוח יחושבו כדלקמן:

16.1.1. בגין צמצום המחזור:

הסכום המתקבל מהכפלת שיעור הרווח הגולמי בצמצום המחזור עקב מקרה הביטוח במשך תקופת השיפוי.

16.1.2. בגין הגדלת הוצאות התפעול:

סכום ההוצאות הנוספות הנחוצות והסבירות, אשר הוצאו בלעדית לשם מניעת או הקטנת הצמצום במחזור, אשר עלול היה להיגרם במשך תקופת השיפוי עקב מקרה הביטוח.

על אף האמור, הכיסוי על פי תת סעיף זה כפוף לכך שהסכום שישולם, לא יעלה לגבי כל הוצאה כאמור על הסכום המתקבל מהכפלת שיעור הרווח הגולמי באותו חלק של המחזור, שאבדנו נמנע על ידי ההוצאה הנוספת הזו, בניכוי כל סכום שנחסך בתקופת השיפוי, בגין אותן הוצאות ועלויות של העסק, המשולמות מתוך הרווח הגולמי, אשר הוקטנו או הופסקו עקב מקרה הביטוח.

16.2. שכר עבודה (כיסוי זה יחול רק באם צוין לגבי שכר עבודה ברשימה כי הוא בוטח בנפרד) היה וברשימה צוין סכום ביטוח נפרד בגין אבדן שכר עבודה, אזי "הרווח הגולמי" כמוגדר בסעיף 14.2 להגדרות לפרק זה, לא יכלול שכר עבודה והביטוח על

פי פרק זה יחול בנפרד בגין אבדן שכר עבודה עקב צמצום במחזור וכן בגין הגדלת הוצאות התפעול, כאשר תגמולי הביטוח יחושבו על פי "בסיס כפול" כדלקמן:
16.2.1. בגין צמצום המחזור:

16.2.1.1. תקופת שיפוי מלא (התקופה הראשונית הנקובה ברשימה אשר לגביה אחוז השיפוי הוא מלא: 100%):

הסכום המתקבל מהכפלת שיעור שכר העבודה בצמצום המחזור במשך אותו החלק מתקופת השיפוי המתחיל עם קרות מקרה הביטוח ומסתיים לא יאוחר מתום מספר השבועות שצוין ברשימה כשבועות בהן יהיה שיפוי מלא, בניכוי כל חיסכון בשכר העבודה עקב מקרה הביטוח במשך אותה התקופה.

16.2.1.2. תקופת שיפוי חלקי (יתרת תקופת השיפוי הנקובה ברשימה, אשר לגביה מוענק שיפוי חלקי בלבד):

סכום המתקבל מהכפלת שיעור שכר העבודה בצמצום המחזור במשך יתרת תקופת השיפוי והכפלת סכום זה באחוז שכר העבודה המצוין ברשימה כאחוז המבוטח ליתרת תקופת השיפוי, בניכוי כל חיסכון בשכר העבודה עקב מקרה הביטוח, במשך אותה תקופה. במידת הצורך ניתן להוסיף לסכום זה את הסכום שנחסך בשכר העבודה ושנוכה כחיסכון, בהתאם לאמור בסיפא של סעיף 16.2.1.1 הנ"ל.

לחילופין:

16.2.1.3. תקופת שיפוי מאוחדת (Consolidated Period) שילוב בין סעיף 16.2.1.1 "תקופת שיפוי מלא" לסעיף 16.2.1.2 "תקופת שיפוי חלקי": המבוטח רשאי, על פי בחירתו, להגדיל את מספר השבועות בהם יקבל שיפוי מלא כמפורט בסעיף 16.2.1.1 לעיל, עד למספר השבועות המצוין ברשימה, וזאת במקום תקופת השיפוי החלקי כמפורט בסעיף 16.2.1.2 לעיל, בניכוי כל חיסכון שנחסך בשכר העבודה ושנוכה כחיסכון ובהתאם לאמור בסיפא של סעיף 16.2.1.1 הנ"ל.

16.2.2. בגין הגדלת הוצאות התפעול:

שכר העבודה הנוסף, הנחוץ והסביר שהוצא בלעדית לשם מניעה ו/או הקטנת הצמצום במחזור, אשר עלול היה להיגרם במשך תקופת השיפוי עקב מקרה הביטוח, ובלבד כי הסכום הנוסף הנ"ל לא יעלה על הסכום אשר היה משתלם כשיפוי לפי סעיף 16.2.1 לעיל בגין "צמצום המחזור" אלמלא הוצא שכר העבודה הנוסף הנ"ל.

אחריות המבטח לא תעלה בשום מקרה על הסכום הנקוב ברשימה לגבי כל סעיף המוזכר בה ובסך הכול על סכום הביטוח לפי פרק זה.

17. סייגים לחבות המבטח - לפרק 4

אלא אם צוין אחרת ברשימה, המבטח לא ישפה את המבוטח בגין כל הפסד:

17.1. הנובע משיפורים, שינויים או שיפוצים בעת תיקון או קימום או החלפה של הרכוש המבוטח בשל הנזק הפיזי שנגרם לו.

17.2. הנובע מנזק לרכוש בהקמה.

18. הרחבות וכיסויים נוספים - לפרק 4

הביטוח על פי פרק זה מורחב לשפות את המבוטח בהתאם לאמור בהרחבות ובכיסויים המפורטים להלן (אם צוין לגביהם ברשימה כי הנם בתוקף) וזאת בכפוף לכל תנאי הפוליסה וסייגיה ועד סכום הביטוח לאותו פרק ובכל מקרה לא יותר מסכום הביטוח המצוין בכל הרחבה / כיסוי (לפי העניין) אשר נרשם בה שהיא מוגבלת בסכום, אלא אם צוין אחרת ברשימה, ובכל מקרה מעל להשתתפות העצמית הנקובה ברשימה.

הרחבות:

18.1. השפעה בין עסקית

הביטוח על פי פרק זה מורחב לכסות הפרעה או הפסקה במהלך עסקו של המבוטח, כתוצאה מאבדן או נזק בחצרי גופים השלובים בעסקו של המבוטח, שנגרמו מהסיכונים המכוסים בפרק 1 של הפוליסה, בתנאי כי גופים אלה מבוטחים במסגרת פוליסה זו.

18.2. שיפורים בציוד

אם לאחר קרות מקרה ביטוח ימליץ שמאי מטעם המבטח לרכוש ציוד משוכלל ו/או משופר מהציוד שניזוק, אשר יגביר את התפוקה או את הרווחיות של העסק המבוטח, וזאת על מנת להקטין את הנזק המכוסה על פי פרק זה, אזי הפרש העלות שאינו מכוסה לפי פרק 1 של הפוליסה יהיה מכוסה על פי פרק זה. הרחבה זו אינה כפופה לחישוב ביטוח חסר.

כיסויים נוספים:

הכיסויים המפורטים להלן יהיו בתוקף רק אם נרשמו במפורש ברשימה. השיפוי בגין כיסויים אלה הינו בנוסף לסכומי הביטוח הנקובים ברשימה לגבי פרק זה:

18.3. פיצויים בגין הפרת חוזה

אם נרשם ברשימה כי כיסוי זה בתוקף, הביטוח על פי פרק זה יורחב לכסות קנסות ופיצויים שהמבוטח יהיה חייב בתשלומם על פי הסכם, בגין הימנעות מביצוע או איחור בביצוע התחייבויות חוזיות, שנבעו במישרין ובאופן בלעדי ממקרה ביטוח המכוסה על פי פרק 1 של פוליסה זו.

אחריותו של המבטח על פי הרחבה זו מוגבלת עד לסכום המצוין ברשימה.

סכום זה הינו על בסיס נזק ראשון שאינו כפוף לתנאי 19.6 "ביטוח חסר" לתנאים המיוחדים לפרק 4.

18.4. חובות פתוחים (Book Debts)

אם נרשם ברשימה כי כיסוי זה בתוקף, הביטוח על פי פרק זה יורחב לכסות הפסד למבוטח בגין יתרת חובות פתוחים שלא ניתן להוכיחם עקב נזק פיזי לאמצעי אגירת המידע שבהם הם מאוחסנים, שנגרם על ידי מקרה ביטוח המכוסה במסגרת פרק 1.

הסכום לתשלום בגין הפסד זה, לא יעלה על הסך המתקבל מיתרת חובות פתוחים ביום הנזק, בניכוי תקבולים שהתקבלו או שאותרו בגין אותם חובות, בתוספת ההוצאות הנוספות ההכרחיות שהוצאו לאחר הנזק לאיתור וזיהוי החובות והחייבים.

אחריותו של המבטח על פי כיסוי זה מוגבלת עד לסכום המצוין ברשימה.

סכום זה הינו על בסיס נזק ראשון שאינו כפוף לתנאי 19.6 "ביטוח חסר" לתנאים המיוחדים לפרק 4.

מחישוב תגמולי הביטוח ינוכו סכומים בגין חובות אבודים ו/או מסופקים שנוצרו במהלך עסקיו הרגיל של המבוטח אשר נובעים מהנזק, וכן יילקחו בחשבון תנאים בלתי רגילים שהשפיעו לרעה או היו יכולים להשפיע לרעה על מצב החובות הפתוחים במהלך עסקיו הרגיל של המבוטח, אילולא קרה מקרה הביטוח.

18.5. הוצאות הכנת תביעה

אם נרשם ברשימה כי כיסוי זה בתוקף, הביטוח על פי פרק זה יורחב לכסות הוצאות הכנת תביעה כהגדרתן בסעיף 14.4 להגדרות לפרק 4.
אחריותו של המבטח על פי כיסוי זה מוגבלת לסכום המצוין ברשימה.
סכום זה הינו על בסיס נזק ראשון שאינו כפוף לתנאי 19.6 "ביטוח חסר" לתנאים המיוחדים לפרק 4.

הרחבה מיוחדת - השבת סכום הביטוח לקדמות על פי בקשת המבטוח:

18.6. השבת סכום הביטוח לקדמות בהמשך לאמור בסעיף 21.14 לתנאים הכלליים של הפוליסה "הקטנת סכום הביטוח לאחר קרות מקרה הביטוח", על פי בקשת המבטוח שתועבר למבטח, לאחר קרות מקרה הביטוח יושב סכום הביטוח או גבול האחריות (לפי העניין) לקדמותו החל מיום כינון הנזק (במקרה בו מדובר בסכום ביטוח), או מיום הנזק (במקרה בו מדובר על השבת גבול אחריות).

ההשבה כאמור הינה תמורת דמי ביטוח נוספים יחסיים עד לתום תקופת הביטוח.
באם צוין ברשימה גבול אחריות כללי של המבטח לתקופת הביטוח (Loss Limit) לא תהיה הרחבה זו בתוקף

19. תנאים מיוחדים - לפרק 4

19.1. התאמת דמי ביטוח

דמי הביטוח הנקובים ברשימה בגין פרק זה הינם ארעיים וכפופים להתאמה בתום תקופת הביטוח.

המבטוח ימציא למבטח, בתוך 90 יום מתום תקופת הביטוח, אישור מאת רואה החשבון המטפל בעניינו של המבטוח, בו יפורטו סכומי הרווח הגולמי ושכר העבודה (על פי הגדרתם בסעיף 14 לעיל, בפרק זה) שנתקיימו בפועל במשך תקופת הביטוח; היה ויתברר שסכומי הרווח הגולמי ו/או שכר העבודה בפועל נמוכים מהסכומים המצוינים בפוליסה (במכפלת תקופת השיפוי אם היא עולה על 12 חודש), יחזיר המבטח למבטוח דמי ביטוח בהתאם ובכל מקרה, לא יעלה סך ההחזר על 40% מדמי הביטוח הארעיים.

מובהר בזאת כי אם בתקופת הביטוח יארע נזק בר שיפוי, לא יוחזרו דמי ביטוח כלשהם על פי סעיף זה עבור החלק היחסי בדמי הביטוח המתייחס לרווח גולמי ו/או שכר עבודה שבגין אבדנם ישלם המבטח תגמולי ביטוח.

19.2. אבדן תוצאתי עקב סיכוני "רעידת אדמה" ו"נזקי טבע"

אם נרשם ברשימה כי סיכוני "רעידת אדמה" ו-"נזקי טבע" בתוקף במסגרת שני הפרקים, הכיסוי הניתן במסגרת פרק זה, הנובע מסיכונים אלה, כפי שמוגדרים ומפורטים בסעיפים מס' 2.8 ו-2.9 להגדרות בפרק 1, כפוף לכל המוגדר והמפורט בסעיפים אלה, כאשר היה ועקב מקרה ביטוח הנובע מסיכונים אלה המבטוח יהיה זכאי לשיפוי תחת שני פרקי הפוליסה גם יחד, סכום דמי ההשתתפות העצמית החל על המבטוח בפרק זה בגין סיכונים אלו לא יעלה על סכום דמי ההשתתפות העצמית המרבי המפורט בפרק 1 של הרשימה.

19.3. תגמולי ביטוח ששולמו במסגרת פרק 1

אם הוצאה כלשהי, המכוסה על פי פרק זה, שולמה למבטוח על פי פרק 1, אזי המבטח לא ישלם עבור אותה הוצאה על פי פרק זה, למעט הפרשי תשלום (ככל שיתקיימו כאלה), בין סכום ההוצאה ששולם על פי פרק 1 לבין סכום ההוצאה כפי שאמור היה להשתלם למבטוח על פי פרק זה. מובהר בזה כי הוראת סעיף זה לא תחול אם ההוצאה או הפרשים הנ"ל נובעים מביטוח חסר.

- 19.4. **מקרה ביטוח הנופל במסגרת ההשתתפות העצמית בפרק 1**
 זכותו של המבוטח לשיפוי על פי פרק זה לא תושפע מהיות האבדן או הנזק המכוסה על פי פרק 1 נמוך מההשתתפות העצמית הנקובה בפרק א'.
- 19.5. **הצהרת רואה חשבון**
 כל אישור בדבר נתון מספרי העסק המבוטח, הנדרש על ידי המבטח, על פי תנאי הפוליסה ואשר יומצא על ידי רואה החשבון של המבוטח, ישמש ראיה לכאורה לעניין נכונות הנתון.
- 19.6. **ביטוח חסר**
 היה ובשעת קרות מקרה הביטוח, סכום הביטוח הכולל קטן מהסכום המתקבל מהכפלת שיעור הרווח הגולמי בסכום המחזור השנתי, ובמקרה בו שכר עבודה בוטח בנפרד - מכפלת שיעור שכר העבודה בסכום המחזור השנתי, יופחת השיפוי למבוטח באופן יחסי, כיחס שבין סכום הביטוח לבין הסכום המתקבל מהכפלת שיעור הרווח הגולמי כאמור.
- היה ותקופת השיפוי עולה על 12 חודש, תוגדל מכפלת המחזור השנתי באופן יחסי.
- 19.7. **מקדמות ותגמולי ביטוח**
 בתום החודש הראשון לתקופת השיפוי, ומדי חודש לאחר מכן, מתחייב המבטח לשלם למבוטח מקדמה על חשבון תביעתו בשיעור של 75% מסכום ההפסד החודשי המשוער, כפי שיוערך על ידי השמאי המטפל.
- בכל מקרה של חילוקי דעות בין המבוטח לבין המבטח בדבר גובה התשלום המגיע על פי פרק זה, מתחייב המבטח לשלם את הסכום שאינו שנוי במחלוקת, מבלי לפגוע בזכויות המבוטח או בזכויות המבטח.
- 19.8. **מכירת סחורות או מתן שירותים במקום אחר בעקבות מקרה ביטוח**
 אם במשך תקופת השיפוי יימכרו סחורות או יינתנו שירותים במקום אחר מאשר בחצרים בהם ארע הנזק, בין אם במישרין על ידי המבוטח או בין אם על ידי אחרים עבורו, שיהיו לתועלתו של העסק, אזי הכספים ששולמו או שיעמדו לתשלום עקב מכירות או שירותים אלה, יילקחו בחשבון לצורך קביעת המחזור בתקופת השיפוי.
- 19.9. **חלוקה מחלקתית**
 אם עסקו של המבוטח מנוהל במחלקות נפרדות, אשר תוצאותיהן עצמאיות וברורות, רשאי המבוטח לדרוש התייחסות נפרדת לכל מחלקה שהושפעה ממקרה הביטוח.
- כל הנ"ל בכפוף לסעיף 19.6 "ביטוח חסר" לתנאים המיוחדים לפרק 4.
- 19.10. **דחיית הכנסות**
 בחישוב השיפוי בכל תביעה, תילקח בחשבון, כהוצאת תפעול מוגדלת, העלייה בהוצאות המימון במשך תקופת השיפוי או הדחיה של הכנסות המבוטח, הנובעת מההפרעה או ההפסקה במהלך עסקו של המבוטח, אף אם מחזורו של המבוטח לא יקטן במשך תקופת השיפוי.
- 19.11. **מכירת ניצולת**
 אם כתוצאה ממקרה ביטוח המכוסה במסגרת פרק 1 יבצע המבוטח, בתוך תקופת השיפוי, מכירת ניצולת, אזי לעניין מכירת הניצולת ישתנה סעיף 16.1.1: בגין צמצום המחזור בפרק זה כדלקמן: "הסכום המתקבל מהכפלת שיעור הרווח הגולמי בצמצום המחזור עקב מקרה הביטוח במשך תקופת השיפוי, פחות המחזור שהופק ממכירת הניצולת".

19.12. שירותים הדדיים

אם בעת קרות מקרה ביטוח יהיה המבוטח צד להסכם מגביל כלשהו בדבר מתן שירותים הדדיים בין הצדדים להסכם, אזי לא יידרש המבוטח לבצע פעולות למניעת צמצום המחזור, אם יש בפעולות אלו כדי להביאו לידי הפרת חוזה עם הצד האחר.

19.13. התאמת הוצאות עיבוד מפורטות

בכפוף לאמור בסעיף 19.6: "ביטוח חסר" לתנאים המיוחדים לפרק 4 "הוצאות העיבוד" (דהיינו: ההוצאות המשתנות של העסק), ככל שהן הוגדרו ופורטו ברשימה, אינן בגדר "רשימה סגורה" וגם עליהן תעשנה אותן התאמות הדרושות בהתאם למגמת התפתחות העסק, אלמלא ארע מקרה הביטוח.

19.14. עסק חדש

היה ומקרה הביטוח יקרה לפני תום שנת הפעילות הראשונה של העסק, הגדרות שיעור הרווח הגולמי, שיעור שכר העבודה, המחזור השנתי, מחזור תקני, ישתנו בהתאם ויקראו כדלקמן:

19.14.1. שיעור הרווח הגולמי: היחס שבין הרווח הגולמי למחזור בתקופה שבין תחילת הפעלתו של העסק לבין תאריך קרות מקרה הביטוח.

19.14.2. שיעור שכר העבודה: היחס שבין שכר העבודה למחזור בתקופה שבין תחילת הפעלתו של העסק לבין תאריך קרות מקרה הביטוח.

19.14.3. המחזור השנתי: המחזור היחסי המתאים לתקופה של 12 חודש לפי המחזור שהופק בפועל בין מועד תחילת הפעלת העסק לבין מועד קרות מקרה הביטוח.

19.14.4. מחזור תקני: המחזור היחסי לתקופה השווה לתקופת השיפוי לפי המחזור שהופק בפועל בין מועד תחילת הפעלת העסק לבין מועד קרות מקרה הביטוח. מובהר בזאת כי ככל שיידרש יבוצעו התאמות להגדרות בסעיף זה, הכול כמפורט בסעיף 14.6 להגדרות לפרק 4.

חלק 2

20. סייגים כלליים לחבות המבטח - בתוקף לכל פרקי הפוליסה אלא אם צוין אחרת ברשימה, המבטח לא ישפה את המבוטח בגין:

20.1. סיכונים גרעיניים

אבדן ו/או נזק מכל סוג שהוא לרכוש המבוטח ו/או הפסד הנובע מכך, שנגרם על ידי ו/או הנובע ו/או הקשור בקשר כלשהו, במישרין או בעקיפין לאחד או יותר מהגורמים הבאים, אף אם גורם או גורמים אלה אינם הסיבה היחידה או הבלעדית לאבדן או הנזק; חומר גרעיני כלשהו (Any Nuclear material) תגובה גרעינית כלשהי, קרינה גרעינית או מייננת או זיהום רדיואקטיבי וזאת אף אם האבדן או הנזק או הפסד הנובע מכך נגרם או נתרם כתוצאה מגורמים אחרים ו/או נוספים. על אף האמור לעיל, סייג זה לא יחול על אבדן או נזק מסיכון מכוסה שנגרמו עקב שימוש ו/או אחסון של חומרים רדיואקטיביים או שימוש בקרני רנטגן במעבדות, בבתי חולים או במוסדות רפואיים אחרים או לשם ביצוע בדיקות בתעשייה.

כמו כן, סייג זה לא יחול לגבי זיהום רדיואקטיבי מחומרים רדיואקטיביים אשר בשימוש או מאוחסנים במעבדות, בבתי חולים או במוסדות רפואיים אחרים או לשם ביצוע בדיקות בתעשייה או משימוש בקרני רנטגן, אשר נגרם כתוצאה מסיכון מבוטח.

20.2. סיכוי מלחמה וטרור

אבדן ו/או נזק מכל סוג שהוא לרכוש המבוטח ו/או הפסד הנובע מכך, שנגרם על ידי ו/או הנובע ו/או הקשור בקשר כלשהו, במישרין או בעקיפין לאחד או יותר מהאירועים הבאים: מלחמה, פלישה, פעולת אויב זר, מעשה איבה או פעולות מסוג פעולות מלחמה (בין אם הוכרזה או בין אם לא הוכרזה) מלחמת אזרחים, פעולות חבלה וטרור, מרד, התקוממות צבאית או עממית, מרי, מרידה, מהפכה, החרמה, שלטון צבאי או שלטון שתפסוהו באופן בלתי חוקי, משטר צבאי או מצב של מצור או מאורעות או גורמים כלשהם המביאים לידי הכרזה או קיום של משטר צבאי או מצב של מצור.

"טרור" כאמור לעיל משמעו - שימוש באלימות לצרכים פוליטיים, לרבות שימוש באלימות שמטרתו להפחיד את הציבור או כל חלק ממנו על ידי איש או אנשים הפועלים מטעם או בקשר עם ארגון העוין את המדינה.

לעניין טרור כהגדרתו לעיל, שאירע בשטח מדינת ישראל ו/או השטחים המוחזקים (לעניין: "השטחים המוחזקים" - כהגדרתם בסעיף 2.3 להגדרות לפרק 1) רק אישור מפורש של משטרת ישראל או של משרד הביטחון או של מנהל מס רכוש וקרן פיצויים כמוגדר בחוק מס רכוש וקרן פיצויים 1961 על כל תיקונו, המאשר כי הנזק נגרם במישרין על ידי אחת מפעולות אלו, ישמש עילה לדחיית תביעה לנזקים לפי סייג זה.

20.3. רשלנות רבתי

אבדן או נזק מכל סוג שהוא לרכוש המבוטח, שנגרם או נבע מרשלנות רבתי של המבוטח שלוותה ביסוד נפשי מסוג פזיזות או אי אכפתיות אשר גרמה להתרחשות מקרה הביטוח.

20.4. נזק לרכוש שאינו מוחשי

סייג זה בתוקף לגבי כל פרקי הפוליסה (פרט לפרק 2 סעיף 6.2: "שחזור נתונים מורחב")

אבדן או נזק למידע ו/או לנתונים אלקטרוניים/דיגיטליים כלשהם.

אבדן ו/או נזק אשר ייגרמו לרכוש המבוטח וגם או לנתונים אלקטרוניים כתוצאה מהרס, עיוות, מחיקה, השחתה או שינוי של נתונים אלקטרוניים מכל סיבה (כולל וירוס מחשב אך לא מוגבל לכך) או אבדן שימוש, ירידה בתפקודיות, דלף מידע, עלות, הוצאה מכל סוג ומין שינבעו מכך, וזאת בלא יחס לכל סיבה או אירוע אחרים אשר יתרמו בו-זמנית או בכל סדר השתלשלות אחר לאבדן.

"נתונים אלקטרוניים" פירושו: עובדות, מושגים ומידע שהומרו לצורה שאפשר להשתמש בה לתקשורת; פירוש או עיבוד באמצעות ציוד לעיבוד נתונים אלקטרוניים או אלקטרומכניים או באמצעות ציוד בבקרה אלקטרונית; וכלל תכניות מחשב, תוכנה והוראות מקודדות אחרות לעיבוד נתונים וטיפול בהם או לטיפול בציוד כזה וניהולו.

"וירוס מחשב" פירושו: קוד או מערכת של הוראות משחיתות, מזיקות או בלתי מורשות באופן אחר, כולל מערכת שהוכנסו לתוכה בזדון קוד או הוראות, בלתי מורשים, תוכניות או אחרים, המפיצים את עצמם באמצעות מערכת מחשב או רשת מחשבים מכל סוג. וירוס מחשב כולל "סוסים טרויאניים", "תולעים" ו"פצצות זמן או פצצות לוגיות", אך אינו מוגבל לאלה בלבד.

על אף האמור לעיל, ובכפוף לתנאי הפוליסה, סייגיה וסעיפיה, מובהר בזאת כי הפוליסה מכסה:

20.4.1 אבדן או נזק לתוכנות מדף, הנובע ממקרה ביטוח מכוסה שאירע לחומרה הכלולה ברכוש המבוטח.

20.4.2 אבדן או נזק למערכות/תוכנות הפעלה, הנובע ממקרה ביטוח מכוסה שאירע למכונה/ציוד/מכשיר הכלולים ברכוש המבוטח, **ובלבד שמערכת ההפעלה מהווה חלק מובנה ובלתי נפרד מהם.**

20.4.3 אבדן או נזק למידע ו/או לנתונים אלקטרוניים/דיגיטליים, הנובע ממקרה ביטוח שאירע לחומרה הכלולה ברכוש המבוטח במסגרת פרק 1, עד לגבול האחריות הנקוב בפרק 2: "שחזור נתונים ותוכנה" (**אם נרכש פרק זה**), אך מובהר במפורש שהערך האינפורמטיבי של המידע אינו מכוסה.

20.5 **נזק מחוץ לגבולות הטריטוריאליים אבדן או נזק לרכוש כלשהו בעת היותו מחוץ לגבולות הטריטוריאליים.**

20.6 **אבדן או נזק לרכוש המבוטח, הנובע במישרין או בעקיפין מתקררות או רצפות אשר נבנו בשיטת הפל-קל ואשר נמצאות במבנה המבוטח ו/או במבנה שנמצאת בו התכולה ו/או הרכוש המבוטח.**

20.7 **מגיפה/קורונה (COVID 19)**

כל הפסד, נזק (לרבות נזק פיננסי טהור, נזק גוף, נזק נפשי), חבות כלשהי, הוצאה מכל סוג שהיא (לרבות הוצאה מניעתית), קנסות, עונשים או כל סכום אחר (להלן: "נזק") הנגרם במישרין ו/או בעקיפין ו/או בקשר עם ו/או כתוצאה מאיזה מהדברים המצוינים להלן, בין אם אירעו בפועל ובין אם לאו, לרבות אם הנזק נבע כתוצאה מחשש או איום לאותם דברים המצוינים להלן:

20.7.1 **זיהום, מחלה, מחלה זיהומית, וירוס, או חיידק או מיקרואורגניזם (בין אם אסימפטומטי ובין אם לאו)**

20.7.2 **וירוס הקורונה (COVID-19) לרבות כל מוטציה או וריאציה שלו**

20.7.3 **מגיפה שהוכרזה על ידי ארגון הבריאות הבינלאומי או על ידי רשות ממשלתית אחרת**

נטל ההוכחה כי התקיימו הנסיבות המפורטות בחריג המגיפה הנ"ל מוטל על המבטח

המבטח יהיה פטור מחבותו על פי פוליסה זו, אם ההכרה בכיסוי הביטוחי או תשלום תביעה או תגמולי הביטוח בהתאם לתנאי הפוליסה, יחשפו את המבטח לעיצום, איסור או הגבלה (להלן: "סנקציה") מכל סוג שהוא, לרבות סנקציות מסחריות או כלכליות, מכח החלטות הקשורות בנושא הסנקציות של האומות המאוחדות או מכח חוקים או תקנות או דינים הקשורים לנושא הסנקציות, של האיחוד האירופאי, בריטניה או ארצות הברית של אמריקה.

חלק 3

21. תנאים כלליים לפוליסה בתוקף לכל פרקי הפוליסה

פוליסה זו, הרשימה וכל מסמך אחר המצורף אליהן, יקראו כחווה אחד וכל מילה או ביטוי שיוחסה להם משמעות בכל חלק של הפוליסה או של הרשימה, תהא להם אותה המשמעות המיוחדת בכל מקום בו הם מופיעים.

21.1. אמצעים להקלת הסיכון

המבוטח ינקוט באמצעים להקלת הסיכון על פי הפוליסה או כפי שיוסכם מעת לעת במשך תקופת הביטוח בכתב, תוך הזמן שיקבע לכך בין הצדדים או כפי שפורט בפוליסה ו/או ברשימה, לפי העניין ויחזיק את הרכוש המבוטח במצב פעולה תקין.

אי נקיטת אמצעים להקלת הסיכון עלול להביא להפחתה משמעותית של תגמולי הביטוח או לשלילתם המוחלטת.

21.2. תשלומי דמי הביטוח וסכומים אחרים

21.2.1. תשלום במזומן - אם לא סוכם אחרת בין המבטח למבוטח, דמי הביטוח וסכומים אחרים המגיעים מהמבוטח למבטח בקשר לפוליסה זו, ישולמו במלואם בש"ח, תוך 28 ימים מתאריך תחילתה של תקופת הביטוח.

21.2.2. תשלום לשיעורין - אם סוכם בין המבטח למבוטח על תשלום לשיעורין, ישולמו דמי הביטוח בתוספת דמי אשראי, בהתאם למפורט ברשימה.

דמי האשראי יחושבו על בסיס ריבית שנתית כנקוב ברשימה וישולמו במהלך תקופת הביטוח בתשלומים חודשיים, שווים ורצופים שמספרם אינו עולה על מספר חודשי הביטוח ובלבד שהתשלום האחרון ישולם לא יאוחר מ-21 ימים לפני תום תקופת הביטוח.

21.2.3. דמי הביטוח ודמי האשראי יהיו צמודים למדד המחירים לצרכן המפורסם על ידי הלשכה המרכזית לסטטיסטיקה.

21.2.4. אם יבוצע שינוי במספר תשלומי דמי הביטוח ו/או במועדם, יעודכנו דמי האשראי בהתאם לשינוי ויבוצע חיוב או השבה, לפי העניין, בסמוך לפירעון מלוא דמי הביטוח.

21.2.5. לא שולם סכום כלשהו שבפיגור, כאמור, תוך 15 ימים לאחר שהמבטח דרש מהמבוטח בכתב לשלמו, רשאי המבטח להודיע למבוטח בכתב, כי הביטוח יתבטל כעבור 21 ימים נוספים וזאת אם הסכום שבפיגור לא יסולק לפני כן.

אם נקבע מוטב שאינו המבוטח והקביעה הייתה בלתי חוזרת, רשאי המבטח לבטל את הביטוח וזאת אם הודיע למוטב בכתב על הפיגור האמור והמוטב לא סילק את הסכום שבפיגור תוך 15 ימים מהיום שנמסרה לו ההודעה האמורה.

21.2.6. לא שולמו דמי הביטוח במועדם, יישא הסכום שבפיגור הפרשי הצמדה כמשמעותם בחוק פסיקת ריבית והצמדה, תשכ"א-1961 וכן ריבית צמודה בשיעור שנקבע לפי סעיף 1 לחוק האמור לעניין ההגדרה "הפרשי הצמדה וריבית".

21.2.7. אין בביטול הביטוח על פי סעיף זה כדי לגרוע מחובת המבוטח לסלק את הסכום שבפיגור, המתייחס לתקופה שעד לביטול האמור וכן את הוצאות המבטח הקשורות בגביית החוב שבפיגור.

21.3. הצמדה למדד

הסכומים הנזכרים להלן, יותאמו לשיעור השינוי במדד המחירים לצרכן המתפרסם על ידי הלשכה המרכזית לסטטיסטיקה (להלן: "המדד").

21.3.1. הצמדת סכום הביטוח

סכומי הביטוח וגבולות האחראיות הנקובים בפוליסה זו בש"ח ישתנו בהתאם לשינויים במדד, בין המדד שפורסם סמוך לפני תחילת תקופת הביטוח לבין המדד שפורסם סמוך לפני קרות מקרה הביטוח.

אם במשך תקופת הביטוח יחולו הגדלות בסכומי הביטוח על פי בקשת המבוטח, תהווה כל הגדלה כזאת סכום בסיסי נוסף עליו חלים תנאי ההצמדה שפורטו לעיל.

21.3.2. הצמדת סכום ההשתתפות העצמית

סכום ההשתתפות העצמית לגבי מקרה ביטוח המכוסה לפי פוליסה זו, ישתנה בהתאם לשינויים במדד, בין המדד שפורסם סמוך לפני תחילת תקופת הביטוח לבין המדד שפורסם סמוך לפני תשלום ההשתתפות העצמית על ידי המבוטח.

21.4. הארכת תקופת הביטוח

כל הארכה של תקופת הביטוח על פי פוליסה זו טעונה הסכמת הצדדים, אשר תינתן במפורש למטרה זו.

21.5. ביטול הביטוח

21.5.1. מבלי לגרוע מזכויות המבטח על פי דין או על פי הוראה אחרת כלשהי בפוליסה, המבטח רשאי לבטל את הביטוח בכל עת לפני תום תקופת הביטוח, לפי שיקול דעתו, ובלבד שהודעה על כך תישלח למבוטח בכתב, לפחות 60 ימים לפני התאריך בו יתבטל הביטוח. במקרה כאמור המבוטח יהיה זכאי להחזר/זיכוי (לפי העניין) דמי הביטוח היחסיים ששילם למבטח/שהתחייב לשלם למבטח (לפי העניין) בעד התקופה שלאחר ביטול הביטוח.

21.5.2. המבוטח רשאי לבטל את הביטוח בכל עת, לפני תום תקופת הביטוח, לפי שיקול דעתו, ובלבד שהודעה על כך תישלח למבטח לפני התאריך בו יתבטל הביטוח. על אף האמור לעיל, היה והמבוטח דרש מהמבטח לחתום על אישורי ביטוח ו/או שיעבוד בהם נכללה התחייבות של המבטח לבטל את הביטוח רק לאחר מתן הודעה מראש למקבל ההתחייבות, תבוטל הפוליסה בכפוף למתן ההודעה כאמור, לאחר תום התקופה שצוינה כמועד ביטולה באותו אישור או בסעיף השיעבוד.

בביטול על פי דרישת המבוטח יחזיר המבטח למבוטח את דמי הביטוח ששולמו בעד התקופה שלאחר מועד כניסת הביטול לתוקף, בהפחתת הסכומים הבאים: בעד התקופה של עד 7 ימים בהם הפוליסה בתוקף, לרבות אם לא נכנסה לתוקף 5% מדמי הביטוח השנתיים ובעד תקופה העולה על 7 ימים בהם הייתה הפוליסה בתוקף - 5% מדמי הביטוח השנתיים בצירוף 0.3% מדמי הביטוח השנתיים בעד כל יום ביטוח, החל מהיום השמיני.

21.6. הפרת חובת הגילוי ו/או החמרה בסיכון

21.6.1. בכפוף לסעיף 21.6.8, לא ענה המבוטח תשובות מלאות וכנות בעניין אשר שאלה לגבי הוצגה למבוטח בטופס הצעת הביטוח או בדרך אחרת שבכתב או לא גילה למבטח עניין שיש בו כדי להשפיע על נכונותו של מבטח סביר לכרות את החוזה בכלל או לכרותו בתנאים שבו (להלן:

- ”עניין מהותי“), יהיה המבטח רשאי לבטל את הפוליסה או להקטין את היקף חבותו על-פי הוראות חוק חוזה ביטוח התשמ”א-1981 ;
- 21.6.2. הסתרה בכוונת מרמה מצד המבטח של עניין שהוא ידע כי הוא עניין מהותי, דינה כדין מתן תשובה שאינה מלאה וכנה;
- 21.6.3. שאלה גורפת שנשאלה על ידי המבטח, הכורכת עניינים שונים, ללא אבחנה ביניהם, אינה מחייבת תשובה כאמור אלא אם הייתה סבירה בעת כריתת החוזה;
- 21.6.4. בנוסף, במשך תקופת הביטוח יגלה המבטח למבטח, בכתב, כל שינוי בעניין מהותי, וזאת באופן מידי מעת שנודע לו על כך;
- 21.6.5. לעניין זה יובהר, כי שינוי שחל אחרי מסירת הפוליסה למבטח, בנושא שצוין בה כעניין מהותי וכן דבר המגלה כי תשובה שניתנה לשאלה בעניין מהותי הייתה לא נכונה ויש בה כדי להחמיר את סיכון המבטח החמרה של ממש, יראו בהן גם כחלק מ”עניין מהותי“;
- 21.6.6. תוך 30 ימים מהיום שנודע למבטח על תשובה שאינה מלאה וכנה או תוך 30 ימים מהיום שנמסרה למבטח הודעה על שינוי מהותי או שנודע על מידע כאמור למבטח בדרך אחרת, לפי המוקדם יותר (בהתייחס לשינוי מהותי), רשאי המבטח, כל עוד לא קרה מקרה הביטוח, לבטל את הפוליסה מיד בהודעה בכתב למבטח. ביטל המבטח את החוזה מכוח תנאי זה, עובר לקרות מקרה ביטוח, זכאי המבטח להחזר דמי ביטוח ששילם בעד התקופה שלאחר הביטול זולת אם המבטח פעל בכוונת מרמה; לא ביטל המבטח את החוזה, רואים אותו כמסכים להמשך קיומו על אף השינוי.
- 21.6.7. קרה מקרה הביטוח לפני שנתבטל החוזה מכוח תנאי 21.6 זה, אין המבטח חייב אלא בתגמולי ביטוח מופחתים בשיעור יחסי, שהוא כיחס שבין דמי הביטוח שהיו משתלמים כמקובל אצלו לפי המצב לאמיתו לבין דמי הביטוח המוסכמים, והוא פטור כליל בכל אחת מאלה:
- 21.6.7.1. התשובה או אי מתן הודעה כאמור בסעיף 21.6.4 (לפי העניין), ניתנו בכוונת מרמה;
- 21.6.7.2. מבטח סביר לא היה מתקשר באותה פוליסה, אף בדמי ביטוח מרובים יותר, אילו ידע שהמצב הוא כפי שהוא לאחר השינוי. במקרה זה זכאי המבטח להחזר דמי הביטוח ששילם בעד התקופה שלאחר השינוי.
- 21.6.8. המבטח אינו זכאי לתרופות האמורות בסעיף 21.6.7-21.6.6 בכל אחת מאלה, אלא אם התשובה שלא הייתה מלאה וכנה ניתנה בכוונת מרמה:
- 21.6.8.1. המבטח ידע או היה עליו לדעת את המצב לאמיתו בשעת כריתת החוזה או שהוא גרם לכך שהתשובה לא הייתה מלאה וכנה;
- 21.6.8.2. העובדה שעליה ניתנה תשובה שלא הייתה מלאה וכנה חדלה להתקיים לפני שקרה מקרה הביטוח, או שלא השפיעה על מקרהו, על חבות המבטח או על היקפה.
- 21.6.9. אין בתנאי 21.6 זה כדי למנוע מן המבטח כל תרופה המוקנית לו על פי דין.
- 21.7. הודעה על קרות מקרה ביטוח ובירור החבות
- 21.7.1. בקרות מקרה הביטוח, על המבטח או המוטב, להודיע למבטח מיד לאחר שנודע לו על קרות המקרה. כל תביעה של המבטח לשיפוי כמו

- גם לתשלום תגמולי ביטוח על פי הפוליסה תוגש באמצעות טופס תביעה שימציא המבטח למבוטח על פי בקשתו;
- 21.7.2 על המבוטח או על המוטב, לפי העניין, למסור למבטח בתוך זמן סביר מעת שנדרש לכך, את המידע והמסמכים הדרושים לבירור החבות והיקפה, ואם אינם ברשותו, עליו לעזור למבטח ככל שיוכל להשיגם;
- 21.7.3 לא קוימה חובה לפי תנאי מהתנאים האמורים בסעיף 21.7.1 (הודעה על קרות מקרה הביטוח) או 21.7.2 (שיתוף פעולה לעניין בירור חבות המבטח), וקוימה היה מאפשר למבטח להקטין חבותו, אין המבטח חייב בתגמולי הביטוח, אלא אם היה חייב בהם, אילו קוימה החובה. הוראה זו לא תחול בכל אחת מאלה:
- 21.7.3.1 החובה לא קוימה או קוימה באיחור מסיבות מוצדקות;
- 21.7.3.2 אי קוימה או איחורה לא מנע מן המבטח את בירור חבותו ולא הכביד על הבירור.
- 21.7.4 עשה המבוטח או המוטב במתכוון דבר שהיה בו כדי למנוע מהמבטח את בירור חבותו או להכביד עליו, אין המבטח חייב בתגמולי ביטוח, אלא במידה שהיה חייב בהם, אילו לא נעשה אותו דבר;
- 21.7.5 הופרה חובה לפי התנאי בסעיף 21.7.1 (הודעה על קרות מקרה הביטוח), 21.7.2 (שיתוף פעולה לעניין בירור חבות המבטח) או שנעשה דבר כאמור בתנאי בסעיף 21.7.4 (מניעה או הכבדה על בירור חבות המבטח), או שהמבוטח מסר למבטח עובדות כוזבות, או שהעלים ממנו עובדות הנוגעות למקרה הביטוח, או בנוגע לחבות המבטח, והדבר נעשה בכוונת מרמה, פטור המבטח מחבותו;
- 21.7.6 נגרם מקרה הביטוח על ידי המבוטח במתכוון - פטור המבטח מחבותו;
- 21.7.7 אין המבטח חייב בתגמולי ביטוח בעד נזק שהמבוטח יכול היה למנוע, או להקטין בקרות מקרה הביטוח או לאחר מכן, בנקיטת אמצעים סבירים או אמצעים שהמבטח הורה לו לנקוט;
- 21.7.8 הוציא המבוטח או המוטב, בקרות מקרה הביטוח או לאחר מכן, הוצאות סבירות למניעת הנזק או להקטנתו, או שהתחייב לשם כך בהתחייבויות סבירות, חייב המבטח לשפותם, בין אם נמנע הנזק או הוקטן ובין אם לא; היו ההוצאות או ההתחייבויות בלתי סבירות, חייב המבטח בשיפוי כדי שיעורן הסביר בנסיבות העניין, והכל אף מעל סכום הביטוח;
- 21.7.9 על המבוטח או על המוטב לפי העניין לשמור על הפריטים הניזוקים ולהמציא אותם לבדיקה לבאי כוחו של המבטח או לשמאים שימונו על ידו. בכל מקרה חייבת להינתן האפשרות לבאי כוח המבטח לבדוק את האבדן או הנזק, לפני שיעשה תיקון כלשהו. על אף האמור, המבוטח רשאי לבצע תיקונים קטנים ודחופים גם ללא בדיקה מוקדמת של שמאי, אולם עליו להודיע מידית על כך לשמאי המטפל בנזק מטעם המבטח או למבטח ולשמור על החלקים שהוחלפו;
- 21.7.10 אם המבוטח הינו תאגיד, אזי, לעניין סעיף זה ולכל עניין אחר לצורך פוליסה זו, תחשב ידיעה של המבוטח כידיעה מרגע שנודע לאחד ממנהליו המוסמכים של המבוטח או לאחראי על נושא הביטוח אצל המבוטח.

21.8. השתתפות עצמית

בכל מקרה ביטוח המכוסה על פי פוליסה זו, ישלם המבוטח למבטח את סכומי ההשתתפות העצמית המפורטים ברשימה, ככל שהמבוטח לא הפחיתם מתגמולי הביטוח אשר שלמם למוטב, כאשר:

21.8.1. בקרות מקרה ביטוח שנגרם על ידי סיכון רעידת אדמה, כמוגדר בסעיף 2.8 להגדרות לפרק 1:

21.8.1.1. המבוטח יישא בהשתתפות עצמית בשיעור של 10% מסכום הביטוח לאתר, אך לא פחות מסכום המינימום ולא יותר מסכום המקסימום הנקובים ברשימה.

21.8.1.2. אתר ייחשב כחצרים הסמוכים זה לזה בשטח רציף אחד.

21.8.1.3. היה ותוגש תביעה בגין סיכון רעידת אדמה כאמור לעיל הן במסגרת פרק 1 והן במסגרת פרק 4, אם נרכש סיכון זה בשני הפרקים, אזי לעניין חישוב סכום ההשתתפות העצמית יתווסף לסכום הביטוח ממנו נגזרים 10% מסכום הביטוח לאתר, סכום השווה לאותו חלק של סכום הביטוח המבוטח על פי פרק 4, אשר מתייחס לאתר אשר נפגע.

21.8.2. בקרות מקרה ביטוח שנגרם על ידי סיכון נזקי טבע, כמוגדר בסעיף 2.9 להגדרות לפרק 1, המבוטח יישא בהשתתפות עצמית בשיעור של 5% מהנזק אך לא פחות מסכום המינימום ולא יותר מסכום המקסימום הנקובים ברשימה.

21.8.3. לגבי כל מקרה ביטוח אחר, תחול ההשתתפות העצמית כמפורט ברשימה, כאשר, היה ובקרות מקרה ביטוח המבוטח זכאי לתגמולי ביטוח במסגרת מספר פרקים, למעט פרק 2 סעיף 6.2 - "שחזור נתונים מורחב", תחול על המבוטח השתתפות עצמית אחת בלבד, ואם ההשתתפות העצמית שונה בין פרק לפרק, תחול הגבוהה מביניהן.

21.9. זכות קיזוז

המבטח רשאי לקזז מתגמולי הביטוח המגיעים למבוטח בקרות מקרה הביטוח כל סכום שהמבוטח חייב למבטח, בין אם חובו מתייחס לפוליסה זו ובין אם לפוליסה אחרת.

במקרה של נזק כללי (גמור) לרכוש המבוטח, יהא רשאי המבטח לקזז את יתרת דמי הביטוח המגיעים לו על פי פוליסה זו, גם אם טרם הגיע מועד תשלומם.

21.10. מבטח ראשי בפוליסה

אם נרשמו בפוליסה מספר מבטחים ונקבע מבטח ראשי, ייצג רק המבוטח הראשי את כל המבטחים, ורק הוא יהא רשאי לבקש כל שינוי או תוספות במהלך תקופת הביטוח ודי בחתימתו על טופס ההצעה, על בקשות לשינויים בפוליסה במהלך תקופת הביטוח ו/או על כל מסמך שיוציא המבטח (כולל במפורש הודעת ביטול) כדי לחייב את כל המבטחים.

אם לא מצוין בפוליסה מבטח ראשי, המבוטח ששמו מצוין ראשון ברשימת המבטחים יחשב כמבטח ראשי.

תגמולי ביטוח אשר אינם משולמים ישירות לצדדים שלישיים ישולמו למבוטח הראשי בלבד או כפי שיורה המבוטח הראשי למבטח בכתב. כמו כן כל הודעה אשר ישלח המבטח למבוטח הראשי בלבד, יראו אותה כאילו נשלחה לכל אחד מיחיד המבוטח.

21.11. מוטב שאינו המבוטח

21.11.1. המבוטח לפי פוליסה זו רשאי לקבוע מוטב זולתו ובלבד שניתנה לכך הסכמה מראש ובכתב מאת המבטח.

21.11.2. נקבע בפוליסה מוטב שאינו המבוטח והוסכם בין המבטח למבוטח על הפיצוי המגיע לו, תחייב קביעה זו גם את המוטב.

21.12. תחלוף

21.12.1. הייתה למבוטח, בשל מקרה הביטוח, גם זכות פיצוי או שיפוי כלפי צד שלישי שלא מכוח חוזה ביטוח, עוברת זכות זו למבטח מששילם למבוטח או למוטב תגמולי ביטוח וכשיעור התגמולים ששילם.

21.12.2. המבטח אינו רשאי להשתמש בזכות שעברה אליו לפי סעיף זה באופן שיפגע בזכותו של המבוטח לגבות מן הצד השלישי פיצוי או שיפוי מעל לתגמולים שקיבל מהמבטח.

21.12.3. קיבל המבוטח מן הצד השלישי פיצוי או שיפוי שהיה מגיע למבטח לפי סעיף זה, עליו להעבירו למבטח. עשה פשרה, ויתור או פעולה אחרת הפוגעת בזכות שעברה למבטח, עליו לפצותו בשל כך כדי נזקו של המבטח.

21.12.4. המבטח מוותר על זכות התחלוף כלפי כל עובד של המבוטח, מועצת המנהלים, בעלי מניותיו של המבוטח וכן בני משפחותיהם וכן כלפי כל אדם או גוף משפטי שהמבוטח ויתר על זכות התביעה כלפיהם או התחייב בכתב לשפותם, לפני קרות מקרה הביטוח. ויתור זה לא יחול במקרה של נזק שנגרם מתוך כוונת זדון.

21.13. תקופת התיישנות

תקופת התיישנות של תביעה לתגמולי ביטוח היא שלוש שנים מיום קרות מקרה הביטוח. מניין תקופת התיישנות אינו נעצר בעקבות מסירת התביעה למבטח.

21.14. הקטנת סכום הביטוח

לאחר קרות מקרה הביטוח שולמו תגמולי ביטוח לאחר קרות מקרה ביטוח, יוקטנו סכומי הביטוח ו/או גבולות אחריות המבטח, הנקובים כגבולות אחריות למקרה ולתקופה, בגובה תגמולי הביטוח ששילם המבטח, לפני ניכוי השתתפות עצמית.

21.15. הודעות

21.15.1. הודעות של המבטח למבוטח או למוטב, בכל הקשור לפוליסה זו - תינתנה לפי מענם האחרון הידוע למבטח.

21.15.2. הודעות של המבוטח או של המוטב למבטח - תינתנה למבטח בכתב למען משרדו של המבטח, כמצוין בכותרת לפוליסה או לכל מען אחר בישראל לרבות כתובת דואר אלקטרוני פעילה שעליהם יודיע המבטח בכתב למבוטח או למוטב מזמן לזמן.

21.16. דין וסעיף שיפוט

פוליסה זו כפופה לדין הישראלי, ולבית משפט ישראלי המוסמך תהא סמכות שיפוט בלעדית בקשר לכל מחלוקת הנובעת מפוליסה זו או הנוגעת לה.

פרטי התקשרות

בית הראל משרד ראשי

03-7547777 📞

📍 בית הראל, רח' אבא הלל 3, ת"ד 1951
רמת גן, 5211802

מחוז צפון

04-8606444 📞

📍 שדרות פל-ים 2, ת"ד 332
חיפה, 3100202

מחוז ירושלים

02-6404444 📞

📍 בית הראל, רח' עם ועולמו 3, גבעת שאול,
ת"ד 34259, ירושלים, 9134102

מוקד תביעות ביטוח כללי

03-9294000 📞